

Zverejňovanie informácií podľa Opatrenia NBS č. 15/2018, ktorým sa menia a dopĺňajú opatrenia NBS č. 13/2015 a č. 16/2014 o uverejňovaní informácií banka a pobočkami zahraničných bánk a v súlade s Nariadením Európskeho parlamentu a Rady (EÚ) č. 575/2013 k 31. decembru 2019

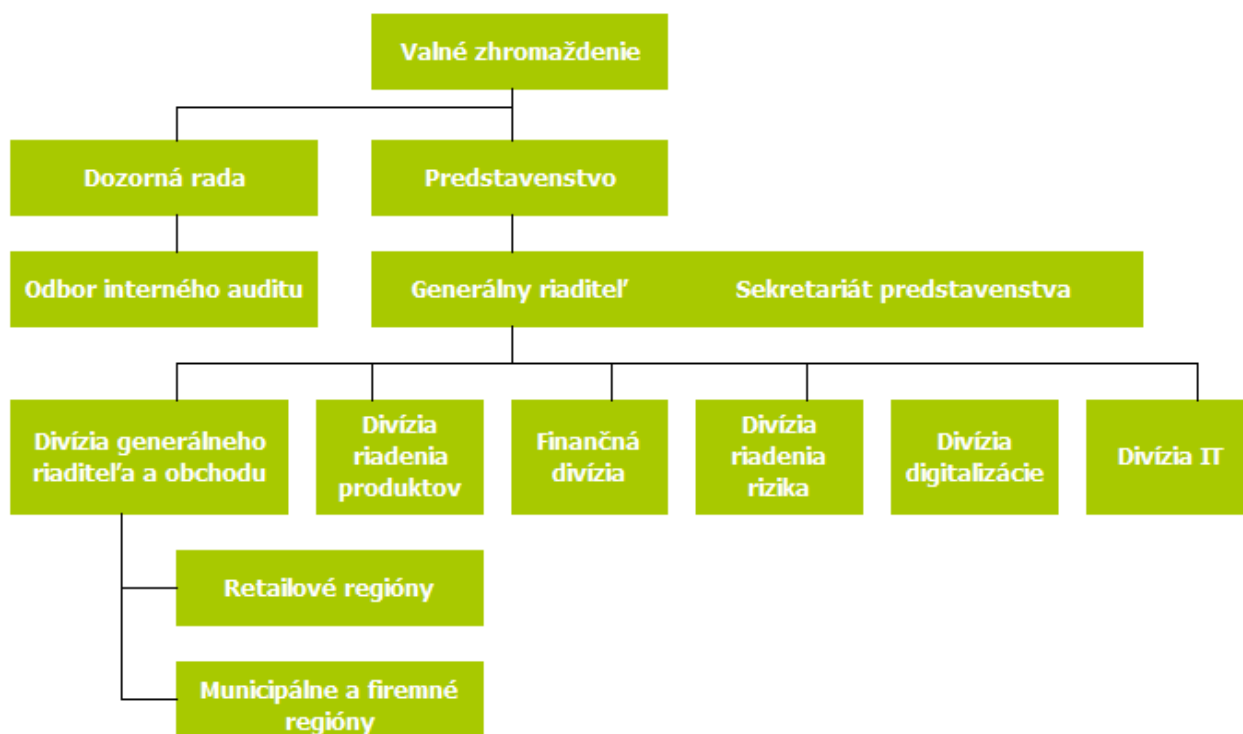
Nasledovné informácie zostavené podľa Opatrenia NBS č. 15/2018, ktorým sa menia a dopĺňajú opatrenie NBS č. 13/2015 a č. 16/2014 o uverejňovaní informácií bankami a pobočkami zahraničných bánk (ďalej len „opatrenie“) a Nariadenia Európskeho parlamentu a Rady (EÚ) č. 575/2013 o prudenciálnych požiadavkách na úverové inštitúcie a investičné spoločnosti (ďalej len „nariadenie“), je potrebné čítať spolu s Individuálnou účtovnou závierkou Prima banky Slovensko, a.s., (ďalej len „Prima banka“ alebo „banka“) k 31. decembru 2019 pripravenej v súlade s Medzinárodnými štandardami pre finančné výkazníctvo (ďalej len „Individuálna účtovná závierka banky“).

V prípade informácií, ktoré vyžadujú uverejniť opatrenie a nariadenie, a ktoré sa nachádzajú v individuálnej účtovnej závierke banky, existujú pri daných zverejňovaných informáciách odvolávky, kde je možné relevantné informácie nájsť.

Všetky informácie určené na zverejnenie sa uvádzajú ku koncu príslušného štvrťroka v aktuálnom roku v eurách (€). Mernou jednotkou sú tisíce, ak nie je uvedené inak. Záporné hodnoty sa uvádzajú v zátvorkách. Hodnoty, ktoré nie sú relevantné, sa nezverejňujú.

§ 1 ods. (1) opatrenia - Informácie o banke a pobočke zahraničnej banky, o ich činnosti a o opatreniach na nápravu a pokutách, ktoré im boli uložené:

a) organizačná schéma, celkový počet zamestnancov podľa evidenčného stavu a osobitne počet vedúcich zamestnancov (§ 7 ods. 20 zákona):



Evidenčný počet zamestnancov k 31. decembru 2019: 865 zamestnancov, z toho 7 vedúcich zamestnancov.

b) dátum zápisu do obchodného registra, dátum udelenia bankového povolenia a dátum skutočného začiatku vykonávania povolených bankových činností:

Banka bola založená zakladateľskou zmluvou dňa 14. mája 1992. Svoju činnosť začala vykonávať dňa 1. januára 1993, čo je aj dňom zápisu do Obchodného registra. Povolenie pôsobiť ako banka bolo banke udelené Štátnou bankou československou dňa 16. novembra 1992 na dobu neurčitú s obmedzenou činnosťou v devízovej oblasti. Dňa 4. septembra 1996 nadobudlo účinnosť povolenie na výkon bankových činností udelené Národnou bankou Slovenska.

c) zoznam povolených činností, ktoré sa vykonávajú:

Prima banka vykonáva svoju činnosť len na území Slovenskej republiky podľa bankového povolenia udeleného Národnou bankou Slovenska. Prima banka vykonáva nasledovné bankové činnosti:

- prijímanie vkladov;
- poskytovanie úverov;
- poskytovanie platobných služieb a zúčtovanie;
- investovanie do cenných papierov na vlastný účet a poskytovanie investičných služieb, investičných činností a vedľajších služieb podľa zákona o cenných papieroch v rozsahu:
 - obchodovanie na vlastný účet vo vzťahu k finančným nástrojom:
 - a) prevoditeľné cenné papiere,
 - b) nástroje peňažného trhu,
 - c) podielové listy alebo cenné papiere vydané zahraničnými subjektmi kolektívneho investovania,
 - d) opcie, futures, swapy, forwardy týkajúce sa mien a úrokových mier alebo výnosov, ktoré môžu byť vyrovnané doručením alebo v hotovosti,
- obchodovanie na vlastný účet:
 - a) s finančnými nástrojmi peňažného trhu v eurách a v cudzej mene,
 - b) s finančnými nástrojmi kapitálového trhu v eurách a v cudzej mene,
- poskytovanie záruk, otváranie a potvrdzovanie akreditívov;
- finančné sprostredkovanie;
- uloženie vecí;
- poskytovanie bankových informácií;
- osobitné hypotekárne obchody podľa ustanovenia § 67 ods. 1 zákona o bankách;
- vykonávanie činnosti samostatného finančného agenta v sektore poistenia alebo zaistenia.

d) zoznam povolených činností, ktoré sa nevykonávajú:

Činnosti, ktoré banka ku koncu aktuálneho štvrtého roka nevykonávala napriek udelenému povoleniu:

- zmenárenská činnosť,
- v oblasti investovania do cenných papierov na vlastný účet a poskytovania investičných služieb, investičných činností a vedľajších služieb podľa zákona o cenných papieroch:
 - prijatie a postúpenie pokynu klienta týkajúceho sa jedného alebo viacerých finančných nástrojov vo vzťahu k finančným nástrojom:
 - a) prevoditeľné cenné papiere,
 - b) nástroje peňažného trhu,
 - c) podielové listy alebo cenné papiere vydané zahraničnými subjektmi kolektívneho investovania,
 - d) opcie, futures, swapy, forwardy týkajúce sa mien a úrokových mier alebo výnosov, ktoré môžu byť vyrovnané doručením alebo v hotovosti,
 - vykonanie pokynu klienta na jeho účet vo vzťahu k finančným nástrojom:
 - a) prevoditeľné cenné papiere,
 - b) nástroje peňažného trhu,
 - c) podielové listy alebo cenné papiere vydané zahraničnými subjektmi kolektívneho investovania,
 - d) opcie, futures, swapy, forwardy týkajúce sa mien a úrokových mier alebo výnosov, ktoré môžu byť vyrovnané doručením alebo v hotovosti,
 - úschova a správa finančných nástrojov na účet klienta, vrátane držiteľskej správy a súvisiacich služieb, najmä správy peňažných prostriedkov a finančných zábezpek vo vzťahu k finančným nástrojom:
 - a) prevoditeľné cenné papiere,
 - b) nástroje peňažného trhu,
 - c) podielové listy alebo cenné papiere vydané zahraničnými subjektmi kolektívneho investovania,
 - riadenie portfólia vo vzťahu k finančným nástrojom: a) prevoditeľné cenné papiere, b) nástroje peňažného trhu, c) podielové listy alebo cenné papiere vydané zahraničnými subjektmi kolektívneho investovania, d) opcie, futures, swapy, forwardy týkajúce sa mien a úrokových mier alebo výnosov, ktoré môžu byť vyrovnané doručením alebo v hotovosti,
 - investičné poradenstvo vo vzťahu k finančným nástrojom: a) prevoditeľné cenné papiere, b) nástroje peňažného trhu, c) podielové listy alebo cenné papiere vydané zahraničnými subjektmi kolektívneho investovania, d) opcie, futures, swapy, forwardy týkajúce sa mien a úrokových mier alebo výnosov, ktoré môžu byť vyrovnané doručením alebo v hotovosti,
 - upisovanie a umiestňovanie finančných nástrojov na základe pevného záväzku vo vzťahu k finančným nástrojom: a) prevoditeľné cenné papiere, b) nástroje peňažného trhu, c) podielové listy alebo cenné papiere vydané zahraničnými subjektmi kolektívneho investovania,
 - umiestňovanie finančných nástrojov bez pevného záväzku vo vzťahu k finančným nástrojom: a) prevoditeľné cenné papiere, b) nástroje peňažného trhu, c) podielové listy alebo cenné papiere vydané zahraničnými subjektmi kolektívneho investovania,

- poskytovanie poradenstva v oblasti štruktúry kapitálu a stratégie podnikania a poskytovania poradenstva a služieb týkajúcich sa zlúčenia, splynutia, premeny alebo rozdelenia spoločnosti alebo kúpy podniku,
- vykonávanie obchodov s devízovými hodnotami, ak sú tie spojené s poskytovaním investičných služieb,
- vykonávanie investičného prieskumu a finančnej analýzy alebo inej formy všeobecného odporúčania týkajúceho sa obchodov s týmito finančnými nástrojmi,
- služby spojené s upisovaním finančných nástrojov a investovanie do cenných papierov na vlastný účet;
- obchodovanie na vlastný účet s mincami z drahých kovov, pamätnými bankovkami a pamätnými mincami, hárkami bankoviek a súbormi obehových mincí;
- poskytovanie úverov a pôžičiek investorovi na umožnenie vykonania obchodu s jedným alebo viacerými finančnými nástrojmi, ak je poskytovateľ úveru alebo pôžičky zapojený do tohto obchodu,
- správu pohľadávok klienta na jeho účet, vrátane súvisiaceho poradenstva;
- finančný lízing;
- poskytovanie poradenských služieb v oblasti podnikania;
- vydávanie cenných papierov, účasť na vydávaní cenných papierov a poskytovanie súvisiacich služieb;
- prenájom bezpečnostných schránok;
- funkciu depozitára,
- spracúvanie bankoviek a mincí.

e) zoznam činností, ktorých vykonávanie bolo príslušným orgánom obmedzené, dočasne pozastavené alebo zrušené:

Prima banke nebol obmedzený, dočasne pozastavený alebo zrušený výkon ktorejkoľvek z činností.

f) citácia výrokovvej časti právoplatného rozhodnutia, ktorým bolo uložené opatrenie na nápravu v priebehu kalendárneho štvrt'roka:

Prima banke neboli v priebehu aktuálneho štvrt'roka uložené žiadne opatrenia na nápravu.

g) citácia výrokovvej časti právoplatného rozhodnutia, ktorým bola uložená pokuta v priebehu kalendárneho štvrt'roka:

Prima banke neboli v priebehu aktuálneho štvrt'roka uložené žiadne pokuty.

§ 1 ods. (2) opatrenia - Informácie o finančných ukazovateľoch banky

a) až b) údaje zo súvahy, výkazu ziskov a strát uverejnené v súlade s požiadavkami medzinárodného štandardu pre finančné vykazovanie č. 7:

Údaje zo súvahy a výkazu ziskov a strát sú uvedené v Individuálnej účtovnej závierke banky, časť I. Finančné výkazy.

c) súhrnná výška expozícií* bez výrazného zvýšenia kreditného rizika od prvotného vykazania (úroveň 1),

d) súhrnná výška expozícií* s výrazným zvýšením kreditného rizika od prvotného vykazania (úroveň 2),

e) súhrnná výška* znehodnotených expozícií (úroveň 3)

f) súhrnná výška* zlyhaných pohľadávok

Triedy expozícií so štandardizovaným prístupom pre kreditné riziko k 31. decembru 2019:

Hrubá hodnota expozície*	Bez výrazného zvýšenia kreditného rizika od prvotného vykazania (úroveň 1)	S výrazným zvýšením kreditného rizika od prvotného vykazania (úroveň 2)	Znehodnotené (úroveň 3)**
Ústredné vlády alebo centrálné banky	556 144	0	0
Regionálne vlády alebo miestne orgány	178 148	209	1 085
Subjekty verejného sektora	95	0	0
Inštitúcie	20 120	0	0
Podnikateľské subjekty	350 812	62 403	68 468
Retailové expozície	701 504	18 535	43 161
Zabezpečené hypotékami na nehnuteľný majetok	2 335 198	0	0
Položky, s ktorými súvisí osobitne vysoké riziko	5 697	0	0
Kapitálové expozície	3 100	0	0
Iné položky	198 635	0	0
	4 349 453	81 147	112 714

* Členenie podľa tried expozícií uvedených v článku 112 nariadenia;

**znehodnotené expozície (úroveň 3) = zlyhané expozície;

g) údaje o ukazovateli krytia likvidity:

č. r.	Údaje	Celková nevážená hodnota (priemer)				Celková vážená hodnota (priemer)			
		1	2	3	4	5	6	7	8
1	Vysokokvalitné likvidné aktíva								
2	Celkové vysokoliquidné likvidné aktíva					409 660	371 217	333 041	726 977
3	Hotovosť - záporné peňažné toky								
4	Retailové vklady a vklady živnostníkov								
5	z toho: stabilné vklady	2 153 922	1 840 875	751 173	1 161 315	107 696	92 044	56 535	58 066
6	z toho: menej stabilné vklady	560 112	487 945	353 867	355 361	64 153	55 909	40 390	40 596
7	Nezabezpečené financovanie								
8	prevádzkové vklady	431 155	454 397	468 612	453 460	99 594	104 557	105 441	101 579
9	neprevádzkové vklady	12 212	18 030	15 039	29 469	10 719	14 970	11 907	27 308
10	nezabezpečený dlh								
11	Zabezpečené financovanie								
12	Dodatočné požiadavky								
13	záporné peňažné toky súvisiace s derivátovými expozíciami a iné požiadavky na zabezpečenie								
14	záporné peňažné toky súvisiace s so stratou financovania dlhových produktov								
15	kreditné facility a facility likvidity	176 389	177 178	160 149	160 383	15 554	10 635	9 882	10 084
16	Iné zmluvné záväzky financovania	38 662	40 029	39 160	38 355	19 657	20 782	19 880	17 776
17	Iné podmienené záväzky financovania								
18	CELKOVÉ ZÁPORNÉ PEŇAŽNÉ TOKY					317 373	298 896	244 034	255 410
19	Hotovosť - kladné peňažné toky								
20	Zabezpečené pôžičky								
21	Kladné peňažné toky z plne výkonných expozícií								
22	Iné kladné peňažné toky								
23	Rozdiel medzi celkovými váženými kladnými peňažnými tokmi a celkovými váženými zápornými peňažnými tokmi vyplývajúci z transakcií v tretích krajinách, v ktorých existujú obmedzenia prevodu, alebo ktoré sú denominované v nekonvertibilných menách								
24	Prebytok kladných peňažných tokov z prepojenej špecializovanej úverovej inštitúcie								
25	CELKOVÉ Kladné PEŇAŽNÉ TOKY	53 500	73 351	55 825	64 579	30 650	48 523	30 300	38 409
26	Plne vyňaté kladné peňažné toky								
27	Kladné peňažné toky podliehajúce 90 % limitu								
28	Kladné peňažné toky podliehajúce 75 % limitu	53 500	73 351	55 825	64 579	30 650	48 523	30 300	38 409
29	Vankúš likvidity					409 660	371 217	333 041	726 977
30	Celkové čisté záporné peňažné toky					286 723	250 373	213 734	217 002
31	Ukazovateľ krytia likvidity v percentách					143.02%	149.36%	155.77%	334.60%

h) údaje o krytých dlhopisoch , preregistrovaných hypotekárnych záložných listoch a hypotekárnych záložných listoch:

Informácie o emitovaných cenných papieroch banky sú uvedené aj v Individuálnej účtovnej závierke banky, kapitola 5.

Časť A

Celkový prehľad vydaných dlhopisov a ich krytia														
č. r.	Charakteristika	KD a preregistrované HZL							HZL					
		Hodnota	AÚV/ relatívna hodnota	Hodnota podľa meny					Hodnota	AÚV	Hodnota podľa meny			
				EUR	USD	GBP	CZK	Iné			EUR	USD	CZK	Iné
a	b	1	2	3	4	5	6	7	8	9	10	11	12	13
1	Menovitá hodnota vydaných dlhopisov	500 000	13	500 000										
2	z toho: na vlastnom účte	0												
3	Počet emisií	1		1					1					
4	Priemerná vážená doba zostatkovej splatnosti istiny KD a HZL (v rokoch)	7		7										
5	Priemerná vážená kupónová sadzba KD a HZL	0,01		0,01										
6	Odhadované záväzky	27		27										
7	Krycí súbor	1 552 961	692	1 552 961					62 669	51	62 669			
8	Aktuálny ukazovateľ krytia		311						3 287					
9	Zákonné krytie	25 002	5,00 %											
10	Vyššie krytie	0												
11	Aktuálny rating vydaných KD a HZL	AAA												

Časť B

č. r.	Štruktúra aktív v krycom súbore	Hodnota celkom	Podiel na krycom súbore	Hodnota podľa meny					Hodnota celkom	Podiel na krycom súbore	Hodnota podľa meny			
				EUR	USD	GBP	CZK	Iné			EUR	USD	CZK	Iné
a	b	1	2	3	4	5	6	7	8	9	10	11	12	13
12	Základné aktíva/Riadne krytie	1 552 269	100	1 552 269					62 669	100	62 669			
13	Doplňujúce aktíva/Náhradné krytie	-	-	-										
14	Deriváty	-	-	-										
15	Likvidné aktíva	-	-	-										

Časť C

Štruktúra zostatkovej splatnosti vydaných dlhopisov a aktív ich krytia							
Č. r.	Časové pásmo	KD a preregistrované HZL			HZL		
		Hodnota celkom	Hodnota základných aktív	Hodnota doplňujúcich aktív	Hodnota celkom	Riadne krytie (hodnota aktív)	Náhradné krytie (hodnota aktív)
a	b	1	2	3	4	5	6
26	od 0 - do 1 roku vrátane	0	78 282	0	0	2	0
27	od 1 - do 2 rokov vrátane	0	79 118	0	1 456	17	0
28	od 2 - do 5 rokov vrátane	0	238 476	0	0	309	0
29	od 5 - do 10 rokov vrátane	500 000	368 794	0	0	1 449	0
30	od 10 - do 15 rokov vrátane	0	314 155	0	0	1 830	0
31	od 15 - do 20 rokov vrátane	0	248 125	0	0	2 790	0
32	od 20 - do 25 rokov vrátane	0	163 826	0	0	4 656	0
33	od 25 - do 30 rokov vrátane	0	61 493	0	0	51 616	0
34	Priemerná vážená splatnosť v rokoch	7	11	0	2	25	0

Časť D

Regionálne členenie aktív podľa miesta nehnuteľného zabezpečenia							
Č. r.	Umiestnenie založenej nehnuteľnosti	KD a preregistrované HZL			HZL		
		Hodnota nehnuteľnosti	Hodnota pohľadávok základných aktív	Priemerná vážená ÚS	Hodnota nehnuteľnosti	Hodnota pohľadávok riadneho krytia	Priemerná vážená ÚS
a	b	1	2	3	4	5	6
16	Bratislava - mesto	429 699	199 091		9 110	5 100	
17	Banskobystrický kraj	287 686	132 639		10 111	5 823	
18	Bratislavský kraj (okrem Bratislava - mesto)	247 536	109 181		5 392	2 968	
19	Košický kraj	398 659	185 489		11 661	6 627	
20	Nitriansky kraj	399 757	179 225		15 457	9 447	
21	Prešovský kraj	436 942	182 590		13 900	7 905	
22	Trenčiansky kraj	347 244	161 384		7 620	4 668	
23	Trnavský kraj	330 630	152 755		10 556	6 405	
24	Žilinský kraj	604 891	249 914		27 654	13 725	
25	SR spolu			1.19			2.09

i) údaje o vlastných zdrojoch, rizikovo vážených aktívach, kapitálovom podiele a ukazovateli finančnej páky:

č. r.	Údaje	T	T-1	T-2	T-3	T-4
a	b	1	2	3	4	5
Vlastné zdroje						
1	Vlastný kapitál Tier 1 (CET 1)	336 934	336 185	326 197	312 909	312 096
2	Vlastný kapitál Tier 1 (CET 1), ak sa neuplatnili prechodné opatrenia v súvislosti s analogickými očakávanými úverovými stratami	336 934	336 185	326 197	312 909	312 096
3	Kapitál Tier 1	336 934	336 185	326 197	312 909	312 096
4	Kapitál Tier 1, ak sa neuplatnili prechodné opatrenia v súvislosti s IFRS 9 alebo s analogickými očakávanými úverovými stratami	336 934	336 185	326 197	312 909	312 096
5	Celkový kapitál	359 754	358 743	348 589	334 940	334 055
6	Celkový kapitál, ak sa neuplatnili prechodné opatrenia v súvislosti s IFRS 9 alebo s analogickými očakávanými úverovými stratami	359 754	358 743	348 589	334 940	334 055
Rizikovo vážené aktíva (výška)						
7	Rizikovo vážené aktíva spolu	1 985 577	1 970 866	1 957 646	1 928 796	1 927 489
8	Rizikovo vážené aktíva spolu, ak sa neuplatnili prechodné opatrenia v súvislosti s IFRS 9 alebo s analogickými očakávanými úverovými stratami	1 985 577	1 970 866	1 957 646	1 928 796	1 927 489
Kapitálový podiel						
9	Vlastný kapitál Tier 1 (percentuálny podiel výšky rizikovej expozície)	16.97%	17.06%	16.66%	16.22%	16.19%
10	Vlastný kapitál Tier 1 (percentuálny podiel výšky rizikovej expozície), ak sa neuplatnili prechodné opatrenia v súvislosti s IFRS 9 alebo s analogickými očakávanými úverovými stratami	16.97%	17.06%	16.66%	16.22%	16.19%
11	Kapitál Tier 1 (percentuálny podiel výšky rizikovej expozície)	16.97%	17.06%	16.66%	16.22%	16.19%
12	Kapitál Tier 1 (percentuálny podiel výšky rizikovej expozície), ak sa neuplatnili prechodné opatrenia v súvislosti s IFRS 9 alebo s analogickými očakávanými úverovými stratami	16.97%	17.06%	16.66%	16.22%	16.19%
13	Celkový kapitál (percentuálny podiel výšky rizikovej expozície)	18.12%	18.20%	17.81%	17.37%	17.33%
14	Celkový kapitál (percentuálny podiel výšky rizikovej expozície), ak sa neuplatnili prechodné opatrenia v súvislosti s IFRS 9 alebo s analogickými očakávanými úverovými stratami	18.12%	18.20%	17.81%	17.37%	17.33%
Ukazovateľ finančnej páky						
15	Veľkosť celkovej expozície ukazovateľa finančnej páky	4 272 884	3 888 471	3 894 464	3 770 398	3 701 951
16	Ukazovateľ finančnej páky	7.89%	8.65%	8.38%	8.30%	8.43%
17	Ukazovateľ finančnej páky, ak sa neuplatnili prechodné opatrenia v súvislosti s IFRS 9 alebo s analogickými očakávanými úverovými stratami	7.89%	8.65%	8.38%	8.30%	8.43%

§ 1 ods. (4) opatrenia - Informácie o desiatich najväčších akcionároch banky, ktorí sú rezidentmi a ktorí vlastnia aspoň 5-percentný podiel na základnom imaní banky:

Banka nemá akcionárov, ktoré sú rezidentmi a zároveň vlastnia viac ako 5-percentný podiel na základnom imaní.

§ 1 ods. (5) písm. b) opatrenia - Informácie o desiatich najväčších akcionároch banky, ktorí sú nerezidentmi a ktorí vlastnia aspoň 5-percentný podiel na základnom imaní banky:

Akcionár - právnická osoba	Údaje o akcionároch ku koncu štvrt'roka
Názov (obchodné meno)	Penta Investment Limited
Právna forma	spoločnosť s ručením obmedzeným
Hlavný predmet činnosti	Akvizície veľkých a stredných firiem
Sídlo	Agias Fylaxeos & Polygnostou, 212 C&I CENTER, 2nd floor, P.C. 3082, Limassol, Cyprus
Podiel na základnom imaní banky	99,49 %
Podiel na hlasovacích právach banky	99,49 %

§ 1 ods. (6) opatrenia - Informácie o akcionároch banky, neuvedených v odseku 4, a) až c):

Akcionár - ostatní akcionári	Údaje o akcionároch ku koncu štvrt'roka
Počet akcionárov	185
Podiel na základnom imaní banky	0,51 %
Podiel na hlasovacích právach banky	0,51 %

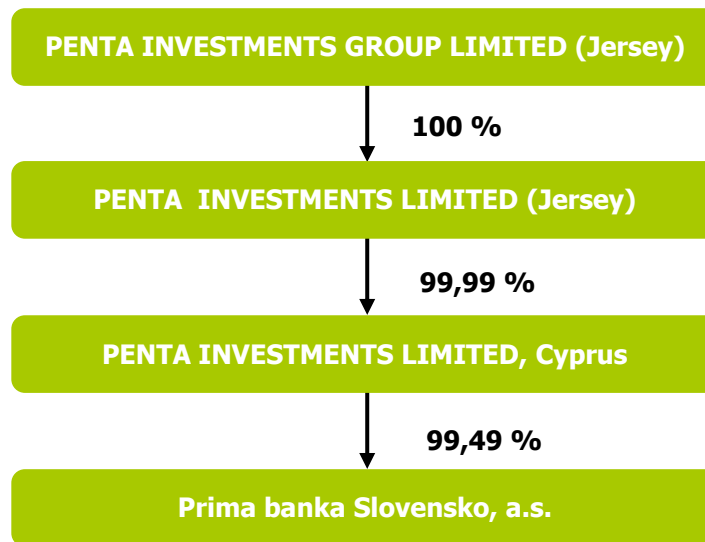
§ 1, ods. (7) - Informácie o štruktúre konsolidovaného celku banky, ktorého je banka súčasťou z hľadiska vzájomných vzťahov a z hľadiska zloženia tohto celku:

- a) **názov a obchodné meno, sídlo, hlavný predmet činnosti a názov štátu, v ktorom prevažne pôsobí osoba, ktorá má postavenie materskej spoločnosti voči banke a názov a obchodné meno, sídlo, hlavný predmet činnosti a názov štátu, v ktorom prevažne pôsobia jednotliví členovia konsolidovaného celku,**

Materská spoločnosť: PENTA INVESTMENTS LIMITED, Agias Fylaxeos & Polygnostou, 212 C&I CENTER, 2nd floor, P.C. 3082 Limassol, Cyprus; Hlavný predmet podnikania: akvizície veľkých a stredných firiem. Výška podielu na základnom imaní zodpovedá výške hlasovacích práv.

Prima banka nevlastní k 31. decembru 2019 žiadnu dcérsku spoločnosť.

- b) **schéma konsolidovaného celku,**
 c) **podiel banky na základnom imaní a podiel banky na hlasovacích právach jednotlivých členov konsolidovaného celku, na ktorého čele sa banka nachádza:**



Ciele a politiky riadenia rizík (článok 435 nariadenia)

Informácie o rizikách, cieľoch a politikách riadenia rizík banky (bod 1 písm. a) až d) článku 435 nariadenia), okrem informácií týkajúcich sa mechanizmu riadenia podľa bodu 2 článku 435 nariadenia uvedených nižšie, sú súčasťou Individuálnej účtovnej závierky banky, časť II., kapitola 5.

a) počet riadiacich funkcií zastávaných členmi riadiaceho orgánu

Prima banka má k 31. decembru 2019 4 členov predstavenstva. Podľa stanov banky sú vedúcimi zamestnancami generálny riaditeľ a vedúci tých organizačných jednotiek, ktoré sú v priamej riadiacej pôsobnosti predstavenstva, t. j. vrchní riaditelia jednotlivých divízií. Generálny riaditeľ je zároveň predsedom predstavenstva spoločnosti. Prima banka má k 31. decembru 2019 zvolených 3 členov dozornej rady.

b) politika prijímania pracovníkov pre výber členov riadiaceho orgánu a ich skutočné vedomosti, zručnosti a odborné znalosti

Politika výberu a hodnotenia členov riadiaceho orgánu stanovuje podmienky a proces výberu a hodnotenia kandidátov na členov riadiaceho orgánu. Upravuje kritériá, ktorým musí kandidát vyhovovať, a to predovšetkým kritériá týkajúce sa vedomostí, zručností a odborných znalostí v zmysle platnej legislatívy.

c) politiku rôznorodosti v súvislosti s výberom členov riadiaceho orgánu, jej ciele a všetky príslušné operatívne ciele stanovené v tejto politike, a mieru, v akej sa tieto ciele splnili

V záujme udržania stabilného rastu a v súlade so svojou dlhodobou stratégiou má banka záujem na rozmanitom zložení riadiaceho orgánu, najmä čo sa týka vzdelania a profesionálnych skúseností. Cieľom rôznorodejšieho zastúpenia je aj účinnejšie monitorovanie riadenia a zlepšenie dohľadu nad rizikom. O dosiahnutie čo najväčšej rôznorodosti sa banka snaží vždy pri obsadzovaní funkcie člena riadiaceho orgánu a v tomto ohľade posudzuje aj všetkých kandidátov.

d) či inštitúcia zriadila osobitný výbor pre riziká a počet zasadnutí tohto výboru

Prima banka má zriadený Výbor pre riadenie rizík, ktorý je poradným výborom Dozornej rady v oblasti stanovovania súčasného a budúceho rizikového apetítu a celkovej stratégie riadenia rizík. Výbor zároveň dohliada na ich implementáciu v banke a dozerá na dodržiavanie pravidiel, aby boli v súlade so zákonom. Výbor pre riadenie

rizík tiež monitoruje, či produkty poskytované klientom sú plne v súlade s obchodným modelom a stratégiou rizík banky. Výbor zasadá približne 4-krát do roka.

e) opis toku informácií o riziku pre riadiaci orgán

Informácie zozbierané zo všetkých obchodných útvarov sú po preverení, spracovaní a analýze ďalej na mesačnej báze prezentované a zdôvodňované predstavenstvu banky a relevantným výborom. Tieto reporty obsahujú agregované kreditné expozície, výnimky z limitov, analýzy „Value at Risk“ („VaR“), miery citlivosti na zmenu úrokových sadzieb, intervaly úrokových sadzieb, koeficienty likvidity, koncentráciu pozícií a zmeny rizikového profilu banky. Výbor pre riziká dostáva štvrtročne súhrnný report o rizikách, ktorý je navrhnutý tak, aby poskytoval všetky potrebné informácie na zhodnotenie a zhrnutie rizík v banke. Prehľad o čerpaní vybraných limitov je na dennej báze prekladaný predstavenstvu. Okrem už spomenutých informácií banka spracúva pravidelné hlásenia o všetkých druhoch sledovaných rizík pre regulátora a to na mesačnej, štvrtročnej a ročnej báze.

Rozsah uplatňovania (článok 436 nariadenia)

Prima banka nezostavuje konsolidovanú účtovnú závierku, nakoľko k 31. decembru 2019 nevlastní žiadnu dcérsku spoločnosť.

Vlastné zdroje (článok 437 nariadenia)

a) úplné odsúhlasenie položiek vlastného a dodatočného kapitálu Tier 1 a kapitálu Tier 2 a filtrov a odpočtov uplatňovaných podľa článkov 32 až 35, 36, 56, 66 a 79 na vlastné zdroje banky so súvahou v účtovnej závierke banky overenej audítorm:

	Súvaha	Regulačné úpravy	Vlastné zdroje
VLASTNÝ KAPITÁL TIER 1	344 129	(7 195)	336 934
Splatené kapitálové nástroje a emisné ážia	297 963	0	297 963
Nerozdelené zisky, v tom:	(13 808)	(7 194)	(21 002)
<i>Nerozdelené zisky (straty) z predchádzajúcich rokov</i>	<i>(30 868)</i>	<i>(7 194)</i>	<i>(38 062)</i>
<i>Prípustný zisk alebo strata</i>	<i>17 060</i>	<i>0</i>	<i>17 060</i>
Akumulovaný iný komplexný účtovný výsledok	1 350	(0)	1 350
Ostatné rezervy	54 078	(0)	54 078
Fondy pre všeobecné bankové riziká	6 439	(0)	6 439
Ostatné nehmotné aktíva	(1 893)	(0)	(1 893)
DODATOČNÝ KAPITÁL TIER 1	0	0	0
KAPITÁL TIER 2	0	22 820	22 820
Všeobecné úpravy kreditného rizika v rámci štandardizovaného prístupu	0	22 820	22 820
CELKOVÝ KAPITÁL TIER 1 + TIER 2	344 129	15 625	359 754

b) opis hlavných charakteristík nástrojov vlastného kapitálu Tier 1 a dodatočného kapitálu Tier 1 a nástrojov kapitálu Tier 2 emitovaných bankou:

	Akcie
Emitent	Prima banka Slovensko, a.s.
Jedinečný identifikátor	ISIN: SK1110001270, SK1100013671, SK1110014927, SK1110015676, SK1110017037, SK1110017058, SK1110019579
Rozhodné právo nástroja	právny poriadok SR
Prechodné pravidlá CRR	vlastný kapitál Tier 1
Pravidlá nariadenia CRR po prechodnom období	vlastný kapitál Tier 1
Oprávnené na	individuálnom základe
Typ nástroja	kmeňová akcia
Objem vykázaný v regulátornom kapitáli (v mil. €)	298,0
Nominálna hodnota nástroja	ISIN: SK1110001270 – nominálna hodnota 399 € SK1100013671 – nominálna hodnota 67 € SK1110014927 – nominálna hodnota 5 € SK1110015676 – nominálna hodnota 1 € SK1110017037 – nominálna hodnota 1 € SK1110017508 – nominálna hodnota 1 € SK1110019579 – nominálna hodnota 1 €
Emisná cena	ISIN: SK1110001270 - emisná cena 399,02 € SK1100013671 - emisná cena 266,16 € SK1110014927 - emisná cena 15,00 € SK1110015676 - emisná cena 1,70 € SK1110017037 - emisná cena 1,00 € SK1110017508 - emisná cena 1,00 € SK1110019579 - emisná cena 1,00 €
Cena pri splatení	ISIN: SK1110001270 - emisná cena 399,02 € SK1100013671 - emisná cena 266,16 € SK1110014927 - emisná cena 15,00 € SK1110015676 - emisná cena 1,70 € SK1110017037 - emisná cena 1,00 € SK1110017508 - emisná cena 1,00 € SK1110019579 - emisná cena 1,00 €
Účtovná klasifikácia	vlastný kapitál akcionárov
Pôvodný dátum emisie	SK1110001270 - 25.10.1996 SK1100013671 - 17.12.2007 SK1110014927 - 30.3.2009 SK1110015676 - 18.3.2010 SK1110017037 - 14.1.2014 SK1110019579 - 1.8.2017
Trvalý dátum emisie	trvalý
Pôvodný dátum splatnosti	bez splatnosti
Kúpna opcia emitenta s výhradou predchádzajúceho schválenie orgánom dohľadu	nie
Voliteľný dátum kúpnej opcie, podmienené dátumy kúpnej opcie a hodnota pri splatení	nie
Následné dátumy kúpnej opcie, ak sa uplatňuje	nie
Kupóny/dividendy	dividendy
Dividenda/kupón s pevnou alebo pohyblivou sadzbou	pohyblivé
Kupónová sadzba a prípadný súvisiaci index	nepoužiteľné
Existencia systému pozastavenia výplaty dividend	nie
Existencia klauzuly o zvýšení alebo iného stimulu k splateniu	nie
Konvertibilný alebo nekonvertibilný	nekonvertibilný
Charakteristiky zníženia hodnoty	nie
Pozícia v hierarchii podriadenosti v prípade likvidácie	obyčajný úver
Charakteristiky nesplňajúce požiadavky	nie

c) kompletne podmienky všetkých nástrojov vlastného kapitálu Tier 1, dodatočného kapitálu Tier 1 a Tier 2:

Požiadavky na zverejňovanie informácií uvedených v písmene b) a c) sú uvedené v Individuálnej účtovnej závierke banky, časť II Poznámky k účtovnej závierke, kapitola 1 a kapitola 5.

d) osobitné zverejňovanie povahy a výšky:

- i) každého prudenciálneho filtra uplatňovaného podľa článkov 32 až 35;
- ii) každého odpočtu vykonávaného podľa článkov 36, 56 a 66;
- iii) položiek, ktoré sa v súlade s článkami 47, 48, 56, 66 a 79 neodpočítavajú

	Vlastný kapitál Tier 1: nástroje a rezervy	(A) Hodnota k dátumu zverejnenia	(B) Odkaz na článok Nariadenia (EÚ) č. 575/2013
1	Kapitálové nástroje a súvisiace emisné ážia	297 963	26 ods. 1, 27 až 29, zoznam EBA 26 ods. 3
2	Nerozdelené zisky	(21 002)	26 ods. 1 písm. c)
3	Akumulovaný iný komplexný účtovný výsledok	1 350	26 ods. 1
3a	Ostatné rezervy	54 078	
3b	Fondy pre všeobecné bankové riziká	6 439	26 ods. 1 písm. f)
6	Vlastný kapitál Tier 1 (CET1) pred regulačnými úpravami	338 827	
Vlastný kapitál Tier 1 (CET1): regulačné úpravy			
7	Dodatočné úpravy ocenenia (záporná hodnota)		34, 105
8	Nehmotné aktíva (po dopočítaní súvisiaceho daňového záväzku) (záporná hodnota)	(1 893)	36 ods. 1 písm. b), 37, 472 ods. 4
28	Celkové regulačné úpravy vlastného kapitálu Tier 1 (CET1)	(1 893)	
29	Vlastný kapitál Tier 1 (CET1)	336 934	
Dodatočný kapitál Tier 1 (AT1): nástroje			
36	Dodatočný kapitál Tier 1 (AT1) pred regulačnými úpravami		
Dodatočný kapitál Tier 1 (AT1): regulačné úpravy			
43	Celkové regulačné úpravy dodatočného kapitálu Tier 1 (AT1)		
44	Dodatočný kapitál Tier 1 (AT1)		
45	Kapitál Tier 1 (T1 = CET1 + AT1)	336 934	
Kapitál Tier 2 (T2): nástroje a rezervy			
46	Kapitálové nástroje a súvisiace emisné ážia	0	62, 63
50	Úpravy kreditného rizika	22 820	62 písm. a) a d)
51	Kapitál Tier 2 (T2) pred regulačnými úpravami	22 820	
Kapitál Tier 2 (T2): regulačné úpravy			
57	Celkové regulačné úpravy kapitálu Tier 2 (T2)	0	
58	Kapitál Tier 2 (T2)	22 820	
59	Celkový kapitál (TC = T1 + T2)	359 754	
60	Celkové riziko vážené aktíva	1 985 577	
Kapitálové podiely a vankúše			
61	Vlastný kapitál Tier 1 (ako percentuálny podiel hodnoty rizikovej expozície)	16.97%	92 ods. 2 písm. a), 465
62	Tier 1 (ako percentuálny podiel hodnoty rizikovej expozície)	16.97%	92 ods. 2 písm. b), 465
63	Celkový kapitál (ako percentuálny podiel hodnoty rizikovej expozície)	18.12%	92 ods. 2 písm. c)
64	Požiadavka na vankúš špecifický pre inštitúciu (požiadavka CET1 v súlade s článkom 92 ods. 1) písm. a) plus požiadavky na vankúš na zachovanie kapitálu a proticyklický vankúš, plus vankúš na krytie systémového rizika, plus vankúš pre systémovo významné inštitúcie (G-SII alebo O-SII), vyjadrené ako percentuálny podiel hodnoty rizikovej expozície)	3.95%	CRD 128, 129, 130
65	z čoho: požiadavka na vankúš na zachovanie kapitálu	2.50%	
66	z čoho: požiadavka na proticyklický vankúš	1.45%	
67	z čoho: požiadavka na vankúš na krytie systémového rizika	0.00%	
67a	z čoho: vankúš pre globálne systémovo významnú inštitúciu (G-SII) alebo inak systémovo významnú inštitúciu (O-SII)	0.00%	CRD 131
68	Vlastný kapitál Tier 1 k dispozícii na splnenie požiadaviek na vankúše (ako percentuálny podiel hodnoty rizikovej expozície)	78 404	CRD 128
Podiely kapitálu a kapitálové vankúše			
Uplatniteľné horné ohraničenia na zahrnutie rezerv do kapitálu Tier 2			
76	Úpravy kreditného rizika zahrnuté v T2 vzhľadom na expozície, na ktoré sa vzťahuje štandardizovaný prístup (pred uplatnením horného ohraničenia)	22 820	62
77	Horné ohraničenia na zahrnutie úprav kreditného rizika do T2 v rámci štandardizovaného prístupu	32 582	62

1) Banka zverejňuje hodnoty, ktoré sú relevantné, to znamená majú inú ako nulovú hodnotu

2) Hodnoty, na ktoré sa vzťahuje zaobchádzanie platné pred nariadením, alebo zostatková hodnota stanovená v nariadení

e) opis všetkých obmedzení uplatňovaných na výpočet vlastných zdrojov v súlade s týmto nariadením a nástrojov, prudenciálnych filtrov a zrážok, na ktoré sa tieto obmedzenia uplatňujú:

Prima banka neuplatňuje iné obmedzenia okrem prudenciálnych filtrov na výpočet vlastných zdrojov.

f) ak banka zverejňuje ukazovatele kapitálovej primeranosti vypočítané s použitím prvkov vlastných zdrojov určených na inom základe než na základe stanovenom v tomto nariadení, úplné vysvetlenie, na akom základe sa počítajú tieto ukazovatele kapitálovej primeranosti.

Nie je relevantné.

Kapitálové požiadavky (článok 438 nariadenia):

a) súhrnné informácie o prístupe banky k hodnoteniu primeranosti jej interného kapitálu na pokrytie jej súčasných a budúcich činností:

Úlohou riadenia primeranosti vnútorného kapitálu v Prima banke je krytie a riadenie všetkých materiálnych rizík v banke. Monitoring primeranosti vnútorného kapitálu v Prima banke sa uskutočňuje pravidelným reportingom dosiahnutých parametrov primeranosti vlastných zdrojov za dané obdobie a parametrov rizikového apetítu banky ako aj predpokladom ich vývoja do budúcnosti so zohľadnením prípadných zmien v regulatórnych a trhových podmienkach. ALCO výbor a predstavenstvo kontroluje stav plnenia očakávaní obsiahnutých v pláne banky. Dostáva včas úplnú informáciu o vývoji v porovnaní s nastavenými výstražnými hranicami. V celom procese, ktorý je aplikovaný na podmienky Prima banky, sa používa systém sledovania parametrov rizikového apetítu v týchto základných oblastiach: kapitálová sila, úroková citlivosť bankového portfólia, likvidita, riziko financovania, riziko koncentrácie a operačné riziko.

Hodnota parametrov rizikového apetítu a hraničné body výstrahy boli schválené Predstavenstvom a Dozornou radou banky. Proces ich aktualizácie sa uskutočňuje na ročnej báze v priebehu prípravy finančného plánu, ktorý musí byť zostavený v súlade s týmito hraničnými hodnotami. Prvou časťou uvedených parametrov sú parametre kapitálovej sily, konkrétne primeranosť Tier 1, primeranosť celkových vlastných zdrojov, ako aj pomer dostupných finančných zdrojov (AFR) ku kapitálovej požiadavke na riziká definované v procese hodnotenia primeranosti vnútorného kapitálu.

V súlade s očakávanými požiadavkami regulátorov v novej regulácii riadenia kapitálovej dostatočnosti (CRD IV) banka zaviedla do sústavy parametrov rizikového apetítu ukazovateľ pomeru finančnej páky (leverage ratio). Súčasťou parametrov rizikového apetítu je aj ukazovateľ Loan to deposit ratio.

Riziká banky pre účely výpočtu požiadavky na interný kapitál delíme na kvantifikovateľné, teda vyčísliteľné štatistickými metódami a ostatné, ktoré predstavujú tzv. kvalitatívne riadené riziká. Hranicu materiality má banka definovanú na jednotlivé riziko vo výške 1 % z kapitálu Tier 1 banky. Banka kryje nemateriálne ostatné riziká kapitálovým vankúšom. Ďalšiu skupinu parametrov tvoria parametre viazané na riadenie úrokového rizika bankovej knihy, koncentrácie a likvidity. V rámci likvidity boli definované ukazovatele - LCR a NSFR, ako aj ukazovateľ likvidity súčasne platný a definovaný NBS.

K 31. decembru 2019 banka plnila všetky nastavené parametre rizikového apetítu v oblasti kapitálovej primeranosti v súlade s očakávaním plánu a v súlade s požiadavkami regulátora pri dodržaní požadovaných kapitálových vankúšov, tak v oblasti parametrov pre Pilier 1, ako aj pre Pilier 2.

b) Na žiadosť NBS výsledok interného procesu banky na posudzovanie kapitálovej primeranosti vrátane zloženia dodatočných požiadaviek na vlastné zdroje založených na postupe preskúmania dohľadom uvedenom v článku 104 ods. 1 písm. a) smernice 2013/36/EÚ:

Nie je relevantné, banka žiadosť neobdržala.

c) **8 % hodnôt rizikovo vážených expozícií (ďalej len „RWA“) pre každú triedu expozícií uvedenú v článku 112, ak banka počíta hodnoty RWA v súlade s tret'ou časťou hlavou II kapitolou 2 (štandardizovaný prístup):**

Požiadavky na vlastné zdroje	Hodnota RWA	Hodnota kapitálovej požiadavky
Hodnoty rizikovo vážených expozícií pre kreditné riziko, kreditné riziko protistrany a riziko zníženia kvality pohľadávok z iných ako kreditných dôvodov a bezodplatné dodanie	1 825 589	146 047
Štandardizovaný prístup (SA)		
SA triedy expozícií bez sekuritizačných pozícií	1 825 589	146 047
Ústredné vlády alebo centrálné banky	33 211	2 657
Regionálne vlády alebo miestne orgány	30 633	2 451
Subjekty verejného sektora	47	4
Inštitúcie	9 638	771
Podnikateľské subjekty	398 355	31 868
Retail	479 372	38 350
Zabezpečené hypotékami na nehnuteľný majetok	817 021	65 362
Expozície v stave zlyhania	11 650	932
Položky, s ktorými súvisí osobitne vysoké riziko	7 646	612
Kapitálové expozície	3 100	248
Iné položky	34 913	2 793

d) **8 % hodnôt RWA pre každú triedu expozícií uvedenú v článku 147 v prípade, že banka počíta hodnoty RWA v súlade s tret'ou časťou hlavou II kapitolou 3 (prístup interných ratingov):**

Prima banka nepoužíva prístup interných ratingov pri výpočte RWA za kreditné riziko.

e) **požiadavky na vlastné zdroje vypočítané v súlade s článkom 92 ods. 3 písm. b) a c)**

V súlade s obchodnou politikou banky, banka nemá expozície v obchodnej knihe.

f) **požiadavky na vlastné zdroje vypočítané v súlade s tret'ou časťou hlavou III kapitolami 2, 3 a 4 a zverejnené samostatne**

Požiadavky na vlastné zdroje	Hodnota RWA	Hodnota kapitálovej požiadavky
Rizikové expozície pre operačné riziko	159 925	12 794
Riziko CVA	63	5

Expozícia voči kreditnému riziku protistrany (článok 439 nariadenia)

a) **diskusia o metodike použitej na priradenie interného kapitálu a kreditných limitov pre expozície voči kreditným rizikám protistrany:**

Banka alokuje vnútorný kapitál na kreditné riziko v súlade s Pilierom 1, pričom táto hodnota je testovaná pravidelným spätným testovaním. Použitá metodika na priradenie vnútorného kapitálu podlieha pravidelnému hodnoteniu Národnou bankou Slovenska a internému auditu Prima banky.

b) **diskusia o politikách zabezpečenia kolaterálu a zriaďovania kreditných rezerv:**

Banka vykonáva porovnanie výťažnosti realizácie zabezpečenia s hodnotami stanovenými v čase schvaľovania obchodu. Analýza prebieha na ad hoc báze z dôvodu nízkej frekvencie potreby realizácie zabezpečenia. V prípade rozdielu hodnôt banka analyzuje dôvody. Rezervy vytvárané k podsúvahovým položkám banka prehodnocuje na mesačnej báze.

c) **diskusia o politikách týkajúcich sa expozícií voči riziku nesprávnej voľby:**

Banka nemá významné pozície pre analýzu funkčnosti politik týkajúcich sa expozícií voči riziku nesprávnej voľby.

d) **diskusia o vplyve hodnoty kolaterálu, ktorý by banka musela poskytnúť za predpokladu, že by nastalo zníženie jej kreditného ratingu:**

Banka neeviduje významné pozície, pre ktoré by bola relevantná analýza funkčnosti vplyvu hodnoty zabezpečenia, ktoré by banka poskytla za predpokladu, že by nastalo zníženie jej kreditného ratingu.

e) hrubá kladná reálna hodnota zmlúv, prínos zo vzájomného započítavania, započítaná aktuálna expozícia voči kreditným rizikám, držaný kolaterál a čistá derivátová expozícia voči kreditným rizikám:

Pozri: Individuálnu účtovnú závierku banky, kapitola 5.

Banka má uzatvorené úrokové deriváty len s protistranou bankou. Nové úrokové deriváty Prima banka počas roka 2019 neuzatvorila. Prima banka podľa schválenej obchodnej stratégie neuzatvára derivátové obchody s protistranou klientom a nevyužíva možnosti (prínosy) vzájomného započítania pohľadávok.

f) meranie hodnôt expozícií podľa metód stanovených v tretej časti, hlave II, kapitole 6, oddieloch 3 až 6 nariadenia, bez ohľadu na to, ktorá z nich sa uplatní:

Prima banka počíta hodnotu expozície pre kreditné riziko zmluvnej strany v súvislosti s definovanými nástrojmi metódou oceňovania trhovými cenami, pričom sa riadi pravidlami a požiadavkami vyplývajúcimi z platnej legislatívy.

g) Nominálna (pomyselná) hodnota hedžingu kreditnými derivátmi a rozdelenie aktuálnej expozície voči kreditným rizikám podľa typov expozície voči kreditným rizikám:

Prima banka k 31. decembru 2019 nerealizovala zabezpečenie voči kreditnému riziku formou kreditných derivátov.

h) Nominálne (pomyselné) sumy transakcií s kreditnými derivátmi rozlíšené podľa použitia pre vlastné úverové portfólio banky a pre jej sprostredkovateľské činnosti vrátane rozdelenia použitých produktov kreditných derivátov, rozdelených ďalej podľa kúpeného a predaného zabezpečenia v rámci každej skupiny produktov:

Prima banka k 31. decembru 2019 nemá kreditné deriváty.

i) odhad α , ak banka má povolenie oprávneného orgánu vykonávajúceho dohľad:

Prima banka nemá súhlas oprávneného orgánu vykonávajúceho dohľad k používaniu vlastných odhadov koeficientu α .

Kapitálové vankúše (článok 440 nariadenia)

a) geografické rozdelenie expozícií voči kreditným rizikám, relevantné na účely proticyklických kapitálových vankúšov:

Krajina	Hodnota expozície	Hodnota kapitálovej požiadavky
Cyprus	46 701	3 736
Česká republika	137 811	11 214
Rumunsko	1 654	115
Slovenská republika	3 413 759	130 030
Spojené štáty americké	11 698	936
Iné	448	16
Celkom	3 612 071	146 047

b) výška proticyklických kapitálových vankúšov špecifická pre banku:

Proticyklický kapitálový vankúš špecifický pre banku je uvedený v bode: „Vlastné zdroje (článok 437 nariadenia)“ v tomto dokumente.

Ukazovatele globálneho systémového významu (článok 441 nariadenia)

Nie je relevantné.

Úpravy kreditného rizika (článok 442 nariadenia):

a) vymedzenie pojmov „po termíne splatnosti“ a „zhoršenej kvality“ na účely účtovania pohľadávok:

Pohľadávka po splatnosti - je pohľadávka, ktorej časť, resp. plná výška, nebola uhradená v termíne splatnosti podľa splátkového kalendára stanoveného v úverovej zmluve. Pohľadávkou so zhoršenou kvalitou, resp. so zníženou hodnotou sa rozumie pohľadávka, ku ktorej je vytvorená skupinová alebo špecifická opravná položka.

b) opis prístupov a metód prijatých na účely stanovenia špecifických a všeobecných úprav kreditného rizika:

Informácie o metódach na určenie úpravy ocenenia a výšky rezerv banky sú súčasťou Individuálnej účtovnej závierky banky, časť II., kapitola 3.

c) celková hodnota expozícií po účtovnom započítaní a bez zohľadnenia účinkov zmierňovania kreditného rizika a priemerná hodnota expozícií za dané obdobie v členení podľa rôznych tried expozícií:

Trieda expozície	Pôvodná expozícia pred konverznými faktormi	Plne upravená hodnota expozície	Priemerná pôvodná expozícia pred konverznými faktormi k poslednému dňu príslušného štvrt'roka
Ústredné vlády alebo centrálné banky	556 144	556 144	49 701
Regionálne vlády alebo miestne orgány	178 357	153 165	77
Subjekty verejného sektora	95	95	2
Multilaterálne rozvojové banky	0	1 151	0
Inštitúcie	20 120	20 120	828
Podnikateľské subjekty	404 042	398 920	413
Retail	719 470	645 818	0
Zabezpečené hypotékami na nehnuteľný majetok	2 335 198	2 334 358	43
Expozície v stave zlyhania	11 521	11 500	15
Expozície, s ktorými súvisí osobitne vysoké riziko	5 098	5 098	5 098
Kapitálové expozície	3 100	3 100	1 550
Iné položky	133 643	135 076	0
Celkom	4 366 788	4 264 543	57 727

d) geografické rozdelenie expozícií v členení podľa významných tried expozícií:

Krajina	Celkom	Ústredné vlády alebo centrálné banky	Regionálne vlády alebo miestne orgány	Subjekty verejného sektora	Inštitúcie	Podnikateľské subjekty	Retail	Zabezpečené hypotékami na nehnuteľný majetok	Expozícia v stave zlyhania	Expozície, s ktorými súvisí osobitne vysoké riziko	Kapitálové expozície	Iné položky
Cyprus	46 701	0	0	0	0	46 701	0	0	0	0	0	0
Česká republika	138 068	0	0	0	490	132 107	63	261	49	5 098	0	0
Luxembursko	2 013	0	0	0	2 013	0	0	0	0	0	0	0
Nemecko	349 696	349 639	0	0	55	0	2	0	0	0	0	0
Poľsko	50 519	50 473	0	0	46	0	0	0	0	0	0	0
Rumunsko	16 958	15 304	0	0	0	1 654	0	0	0	0	0	0
Slovenská republika	3 749 445	140 728	178 357	95	16 271	214 967	719 363	2 334 583	11 438	0	0	133 643
Spojené štáty americké	11 697	0	0	0	0	8 613	0	0	0	0	3 084	0
Turecko	1 003	0	0	0	1 003	0	0	0	0	0	0	0
Veľká Británia a Severné Írsko	35	0	0	0	18	0	0	16	1	0	0	0
Iné	653	0	0	0	224	0	42	338	33	0	16	0
Spolu	4 366 788	556 144	178 357	95	20 120	404 042	719 470	2 335 198	11 521	5 098	3 100	133 643

e) rozdelenie expozícií podľa hospodárskeho odvetvia v členení podľa významných tried expozícií:

Hospodárske odvetvie	Ústredné vlády alebo centrálné banky	Regiónálne vlády alebo miestne orgány	Subjekty verejného sektora	Inštitúcie	Podnikateľské subjekty	Retail	Zabezpečené hypotékami na nehnuteľný majetok	Expozícia v stave zlyhania	Expozície, s ktorými súvisí osobitne vysoké riziko	Kapitálové expozície	Iné položky
Poľnohospodárstvo, lesníctvo a rybolov	0	0	0	0	51	675	44	57	0	0	0
Ťažba a dobývanie	0	0	0	0	0	162	0	6	0	0	0
Priemyselná výroba	0	0	0	0	1 801	7 550	164	601	0	0	0
Dodávka elektriny, plynu, pary a studeného vzduchu	0	0	95	0	3 344	2 176	0	4	0	0	0
Dodávka vody; čistenie a odvod odpadových vôd, odpady a služby odstraňovania odpadov	0	0	0	0	3 029	509	0	3	0	0	0
Stavebníctvo	0	0	0	0	1 635	3 876	242	368	0	0	0
Veľkoobchod a maloobchod; oprava motorových vozidiel a motocyklov	0	0	0	0	4 480	15 579	235	1 049	5 098	0	0
Doprava a skladovanie	0	0	0	0	4	2 734	17	338	0	0	0
Ubytovacie a stravovacie služby	0	0	0	0	5 086	1 001	75	54	0	0	0
Informácie a komunikácia	0	0	0	0	19	576	19	39	0	0	0
Finančné a poisťovacie činnosti	349 639		0	20 120	218 656	121	7	0	0	3 100	133 643
Činnosti v oblasti nehnuteľností	0	0	0	0	152 830	15 740	0	77	0	0	0
Odborné, vedecké a technické činnosti	0	0	0	0	694	5 339	37	221	0	0	0
Administratívne a podporné služby	0	0	0	0	8 001	2 729	16	215	0	0	0
Verejná správa a obrana; povinné sociálne zabezpečenie	206 505	178 357	0	0	0	3	0	361	0	0	0
Vzdelávanie	0	0	0		21	208	0	24	0	0	0
Zdravotníctvo a sociálna pomoc	0	0	0		2 164	912	39	0	0	0	0
Umenie, zábava a rekreácia	0	0	0		1 886	395	0	53	0	0	0
Ostatné činnosti	0	0	0	0	341	298	72	29	0	0	0
Domácnosti*	0	0	0	0	0	658 887	2 334 231	8 022	0	0	0
Celkom	556 144	178 357	95	20 120	404 042	719 470	2 335 198	11 521	5 098	3 100	133 643

*Činnosti domácností ako zamestnávateľov; nediferencované činnosti v domácnostiach produkuje tovary a služby na vlastné použitie

f) rozdelenie všetkých expozícií podľa zostatkovej splatnosti v členení podľa tried expozícií:

Zostatková splatnosť	Ústredné vlády alebo centrálné banky	Regionálne vlády alebo miestne orgány	Subjekty verejného sektora	Inštitúcie	Podnikateľské subjekty	Retail	Zabezpečené hypotékami na nehnuteľný majetok	Expozície v stave zlyhania	Položky, s ktorými súvisí osobitne vysoké riziko	Kapitálové expozície	Iné položky
do 1 roka	395 648	57 878	0	9 775	156 051	57 638	199	408	5 098	0	99 043
od 1 do 2 rokov	81 175	8 395	0	336	106 585	12 136	1 048	317	0	0	0
od 2 do 5 rokov	7 203	47 282	0	10 009	127 137	100 933	17 511	787	0	0	0
nad 5 rokov	62 686	64 788	95	0	14 241	548 746	2 316 440	10 007	0	0	0
Nešpecifikované	9 432	14	0	0	28	17	0	2	0	3 100	34 600
Celkom	556 144	178 357	95	20 120	404 042	719 470	2 335 198	11 521	5 098	3 100	133 643

g) pre každé významné hospodárske odvetvie, hodnota: expozície zhoršenej kvality, expozície po termíne splatnosti a kapitálové požiadavky pre špecifické a všeobecné úpravy kreditného rizika počas vykazovaného obdobia:

Hospodárske odvetvie	Hrubá hodnota expozície so zníženou hodnotou	Úpravy kreditného rizika	Hrubá hodnota expozície so zníženou hodnotou po splatnosti
Poľnohospodárstvo, lesníctvo a rybolov	30	335	386
Ťažba a dobývanie	0	30	36
Priemyselná výroba	2 341	4 544	4 683
Dodávka elektriny, plynu, pary a studeného vzduchu	2 225	5 441	4 874
Dodávka vody; čistenie a odvod odpadových vôd, odpady a služby odstraňovania odpadov	0	5 324	5 327
Stavebníctvo	1 099	7 789	7 937
Veľkoobchod a maloobchod; oprava motorových vozidiel a motocyklov	6 259	26 628	26 896
Doprava a skladovanie	7	3 209	3 542
Ubytovacie a stravovacie služby	1 830	2 557	2 225
Informácie a komunikácia	53	910	940
Finančné a poisťovacie činnosti	0	1	1
Činnosti v oblasti nehnuteľností	45 822	10 718	3 399
Odborné, vedecké a technické činnosti	86	2 262	2 461
Administratívne a podporné služby	438	7 372	7 497
Verejná správa a obrana; povinné sociálne zabezpečenie	0	761	1 122
Vzdelávanie	0	127	152
Zdravotníctvo a sociálna pomoc	2 418	1 350	840
Umenie, zábava a rekreácia	0	211	265
Ostatné činnosti	0	653	683
Domácnosti*	18 293	34 636	38 381
Celkom	80 901	114 858	111 647

*Činnosti domácností ako zamestnávateľov; nediferencované činnosti v domácnostiach produkujúce tovary a služby na vlastné použitie

h) objem expozícií zhoršenej kvality a expozícií po termíne splatnosti, uvedených osobitne a rozdelených podľa významných geografických oblastí, a ak je to možné, aj objemy špecifických a všeobecných úprav kreditného rizika týkajúci sa každej geografickej oblasti:

Zemepisné členenie	Hrubá hodnota expozície so zníženou hodnotou	Hrubá Hodnota expozície po splatnosti	Úpravy kreditného rizika
Česká republika	5 697	371	922
Maďarsko	0	148	115
Rumunsko	2 225	0	570
Slovenská republika	72 962	110 999	113 121
Iné krajiny	17	129	130
Celkom	80 901	111 647	114 858

i) zosúladenie zmien špecifických a všeobecných úprav kreditného rizika pre expozície zhoršenej kvality, uvádzané osobitne (i) až v)):

Opis zosúladenia zmien, úpravy ocenenia, tvorby a rušenia špecifických a všeobecných úprav kreditného rizika je uvedený v Individuálnej účtovnej závierke banky, časť II., kapitola 3. Prehľad úprav ocenenia expozícií so zníženou hodnotou, tvorby a rušenia špecifických a všeobecných úprav kreditného rizika k expozíciám so zníženou hodnotou, pri ktorých je tvorená opravná položka alebo rezerva je uvedený v Individuálnej účtovnej závierke banky, časť II, kapitola 5.

Zaťažené a nezaťažené aktíva (opatrenie § 1, ods. 2, písmeno g) a článok 443 nariadenia)

	Účtovná hodnota zaťažených aktív	Reálna hodnota zaťažených aktív	Účtovná hodnota nezaťažených aktív	Reálna hodnota nezaťažených aktív
Aktíva	512 578	x	3 666 140	x
Nástroje vlastného imania	0	0	0	0
Dlhové cenné papiere	0	0	231 063	249 887
Iné aktíva	512 578	x	3 435 077	x
Zdroje zaťaženosti	Zodpovedajúce záväzky, podmienené záväzky alebo požičané cenné papiere		Aktíva, prijatý kolaterál a emitované vlastné dlhové cenné papiere iné než zaťažené kryté dlhopisy a ABS	
Deriváty		0		0
Emitované dlhové cenné papiere		503 964		0
Iné zdroje zaťaženosti		7 057		0

Objem zaťažených aktív v sledovanom období predstavoval 512 578 tis. € (12,27 % z bilančnej sumy). V porovnaní s decembrom 2018 (zaťažené aktíva: 108 530 tis. €, t. j. 3,01 % bilančnej sumy) vzrástol percentuálny podiel zaťažených aktív v roku 2019 o 9,26 % z dôvodu emisie krytých dlhopisov v októbri 2019. Podstatná časť zaťažených aktív sú úvery, ktoré predstavujú zabezpečenie k emitovaným krytým dlhopisom. Menej významnú časť zaťažených aktív predstavuje povinný kolaterál pre spoločnosti vydávajúce platobné karty.

Banka má významný podiel nezaťažených aktív, z ktorých dlhové cenné papiere v hodnote 231 063 tis. € sú akceptovateľné pre centrálnu banku ako kolaterál. Uvedené aktíva predstavujú 6,3 % z celkového objemu nezaťažených aktív.

Používanie ECAI (článok 444 nariadenia):

a) názvy nominovaných externých ratingových agentúr (ECAI) a agentúr na podporu exportu (ECA), ktorej hodnotenia klientov banka používa a dôvod akejkoľvek zmeny:

Moody's Investors Service Ltd, UK; Fitch Ratings, UK; McGraw-Hill International (U.K.) Limited - Standard&Poor's Ratings Services.

b) triedy expozícií, pre ktoré sa použijú ECAI alebo ECA:

Prima banka využíva ratingy ratingových agentúr uvedených v bode a) na hodnotenie tried expozícií voči štátom alebo centrálnym bankám.

c) opis postupu, ktorý sa používa na prenos ratingového hodnotenia emitenta a emisií na položky, ktoré nie sú zahrnuté v obchodnej knihe:

Prima banka nevyužíva tieto postupy.

d) priradenie externého ratingu od každej nominovanej ECAI alebo ECA do stupňa kreditnej kvality stanoveného v tretej časti hlavy II kapitole 2:

Pri pridelovaní externých ratingov podľa jednotlivých ratingových agentúr postupuje Prima banka v súlade s platným nariadením.

e) hodnoty expozície pred zmierňovaním kreditného rizika a po ňom priradené každému stupňu kreditnej kvality stanovenému v tretej časti hlavy II kapitole 2, ako aj tie, ktoré sa odpočítali od vlastných zdrojov:

Expozícia	Stupeň kreditnej kvality	Hrubá hodnota expozície pred credit risk mitigation	Hrubá hodnota expozície po credit risk mitigation
Ústredné vlády alebo centrálné banky	1	477 144	477 144
	2	54 264	54 264
	3	15 304	15 304
Celkom		546 712	546 712

Prima banka nemá také expozície voči ústredným vládam alebo centrálnym bankám, ktoré by bolo potrebné odpočítať od vlastných zdrojov.

Informácie o expozíciách voči trhovému riziku (článok 445 nariadenia)

V rámci štandardizovaného prístupu určuje Prima banka požiadavku na vlastné zdroje krytia pre trhovú riziko. Vo výpočte požiadavky na vlastné zdroje krytia pre trhovú riziko sú zahrnuté úrokové riziko a FX riziko. Požiadavka na vlastné zdroje krytia pre trhovú riziko sa počíta každý mesiac a štvrtročne sa zasiela do NBS.

Operačné riziko (článok 446 nariadenia):

Prístup k výpočtu požiadaviek na vlastné zdroje pre operačné riziko: pozri: Individuálnu účtovnú závierku banky, časť II., kapitola 5.

Opis používanej metodiky stanovenej v článku 312 ods. 2:

Pre výpočet požiadaviek na vlastné zdroje Prima banka nepoužíva v súčasnosti pokročilý prístup merania.

Expozície voči kapitálovým cenným papierom, ktoré nie sú zahrnuté v obchodnej knihe (článok 447 nariadenia):

Všetky informácie týkajúce sa cenných papierov, ktoré nie sú zahrnuté v obchodnej knihe sú uvedené v Individuálnej účtovnej závierke banky, časť II, kapitoly 3 a 5. Jedná sa o cenné papiere (akcie a podielové cenné papiere), ktoré banka vykazuje v portfóliu „Finančné aktíva oceňované v reálnej hodnote cez ostatné súhrnné zisky a straty“. K 31. decembru 2019 Prima banka nevykazuje žiadne realizované zisky alebo straty vyplývajúce z predaja/zatvorenia pozície. Nerealizované zisky alebo straty z týchto expozícií sú vykázané v ostatných súhrnných ziskoch a stratách a sú zahrnuté do pôvodných vlastných zdrojov.

Expozície voči úrokovému riziku pozícií, ktoré nie sú zahrnuté v obchodnej knihe (článok 448 nariadenia):

Informácie o expozíciách voči úrokovému riziku, ktoré sú zahrnuté v bankovej knihe, sú uvedené v Individuálnej účtovnej závierke banky, časť II, kapitola 5.

Expozície voči sekuritizačným pozíciám (článok 449 nariadenia):

K 31. decembru 2019 Prima banka nerealizovala žiadne činnosti týkajúce sa sekuritizácie.

Politika odmeňovania (článok 450 nariadenia a § 37 zákona o bankách):

a) informácie týkajúce sa rozhodovacieho procesu použitého pri určení politiky odmeňovania, ako aj počet zasadnutí riadiaceho orgánu, ktorý vykonáva dohľad nad odmeňovaním, počas finančného roka, vrátane prípadných informácií o zložení a mandáte výboru pre odmeňovanie, externého poradcu, ktorého služby sa použili pri určení politiky odmeňovania, a úlohy príslušných zúčastnených strán:

Dozorná rada v zmysle Stanov spoločnosti Prima banka Slovensko, a.s., určuje osobu zodpovednú za systém odmeňovania v banke, ktorá:

- nezávisle posudzuje zásady odmeňovania a ich dopady na riadenie rizika, vlastných zdrojov a likvidity,
- zodpovedá za prípravu rozhodnutí týkajúcich sa odmeňovania vrátane tých, ktoré majú dôsledky na riziká a riadenie rizík banky, ktoré majú byť prijímané štatutárnym orgánom a
- zohľadňuje dlhodobé záujmy akcionárov, investorov a iných zainteresovaných strán banky pri príprave svojich rozhodnutí,
- dozerá na odmeňovanie všetkých členov štatutárneho orgánu a vedúcich zamestnancov zodpovedných za riadenie rizík banky.

b) informácie týkajúce sa väzby medzi odmenou a výkonnosťou:

Základná mzda, tak ako je stanovená v pracovnej zmluve, predstavuje zaručenú pevnú zložku celkovej odmeny.

c) najdôležitejšie koncepčné vlastnosti systému odmeňovania vrátane informácií o kritériách použitých na meranie výkonnosti a zohľadnenie rizika, politika odkladu a kritériá nadobúdania práv:

- 60 % z pohyblivej zložky celkovej odmeny sa vyplatí vybraným zamestnancom ak je splnený finančný plán a kľúčové priority banky pre daný kalendárny rok,
- 40 % z pohyblivej zložky celkovej odmeny bude vybraným zamestnancom vyplatených po období troch rokov od určenia predpokladanej výšky pohyblivej zložky celkovej odmeny za predpokladu, že v dobe výplaty banka plní zákonom stanovenú minimálnu požiadavku na kapitálovú primeranosť.

d) pomery medzi pevnou a pohyblivou zložkou odmeňovania stanovené v článku 94 ods. 1 písm. g) smernice 2013/36/EÚ:

Výška pohyblivej zložky je 0 % až 100 % z ročnej základnej mzdy.

e) informácie o výkonnostných kritériách, na ktorých sa zakladá nárok na akcie, opcie alebo pohyblivé zložky odmeňovania:

Výška pohyblivej zložky odmeňovania odráža osobný prínos príslušného riaditeľa a jeho tímu k plneniu obchodných a finančných cieľov banky, k napĺňovaniu dlhodobej stratégie a záujmov banky a zároveň zohľadňuje aj plnenie zákonom stanovenej minimálnej požiadavky na kapitálovú primeranosť.

Tiež berie do úvahy schopnosť riaditeľa zjednodušovať procesy, zvyšovať efektivitu, posilňovať pozíciu banky na trhu a zvyšovať spokojnosť klientov, plnenie jeho osobných cieľov a cieľov jeho tímu, manažérske schopnosti, výkonnosť a efektivitu zvereného tímu, komunikačné schopnosti i prirodzenú proaktivitu, samostatnosť, schopnosť ísť príkladom a prijímať a niest zodpovednosť.

f) hlavné parametre a zdôvodnenie akéhokoľvek systému pohyblivých zložiek a všetkých ďalších nepeňažných výhod:

Cieľom odmeňovania je podporovať dlhodobú obchodnú stratégiu a záujmy banky v rámci systému riadenia rizík.

g) súhrnné kvantitatívne informácie o odmeňovaní rozčlenené podľa obchodnej oblasti:

Vzhľadom k tomu, že banka nedelí svoju obchodnú činnosť na samostatné obchodné činnosti, zverejňuje informácie o odmeňovaní len kumulatívne za celú obchodnú činnosť. K 31. decembru 2019 je súhrn vyplatenej zaručenej pevnej zložky celkovej odmeny 1 659 tis. € kumulatívne, súhrn pohyblivej zložky celkovej odmeny je 1 162 tis. €.

h) súhrnné kvantitatívne informácie o odmeňovaní rozčlenené podľa vrcholového manažmentu a pracovníkov, ktorých činnosti majú významný vplyv na profil inštitúcie z hľadiska rizika, týkajúce sa:

i) výšky odmien za finančný rok rozdelených na pevnú a pohyblivú odmenu a počtu príjemcov:

Základná zložka mzdy a pevná zložka odmeny k 31. decembru 2019 je 1 659 tis. € kumulatívne; pohyblivá zložka odmeny k 31. decembru 2019 je 1 162 tis. € kumulatívne, počet príjemcov 21.

ii) výšky a formy pohyblivej odmeny rozdelenej na peňažnú hotovosť, akcie, nástroje, ktoré súvisia s akciami, a ďalšie formy: pohyblivá zložka odmeny vo forme peňažnej hotovosti k 31. decembru 2019 je 1 162 tis. €.

iii) výšky zostávajúceho odloženého odmeňovania rozdeleného na nárokovateľné a nenárokovateľné časti: súhrn zostávajúcej pohyblivej zložky celkovej odmeny k 31. decembru 2019 je 1 332 tis. €.

iv) sumy odloženého odmeňovania priznaného počas účtovného obdobia, vyplateného a zníženého v dôsledku úprav na základe dosiahnutých výsledkov k 31. decembru 2019: priznaná suma je 1 318 tis. € a vyplatená suma 735 tis. €.

v) nových platieb v súvislosti s prijatím do zamestnania a odstupným vyplatených počas účtovného obdobia a počtu príjemcov takýchto platieb: takéto nové platby a odstupné neboli v uvedenom období vyplatené.

vi) výšky odstupného priznaného počas účtovného obdobia, počtu príjemcov a najvyššej takejto platby priznanej jednotlivcovi: v uvedenom období nebolo priznané odstupné.

i) počet osôb, ktorým boli vyplatené odmeny v sume 1 milión € alebo vyššej za finančný rok, v prípade odmien v sume od 1 do 5 miliónov € v členení na pásma po 500 000 € a v prípade odmien v sume 5 miliónov € a viac v členení na pásma po 1 milión €: nie je relevantné.

j) Na žiadosť členského štátu alebo príslušného orgánu celkovú odmenu každého člena riadiaceho orgánu alebo vrcholového manažmentu:

Nie je relevantné.

§ 37 ods. 9, písm. d) zákona o bankách - celkový príjem za výkon funkcie členov dozornej rady banky, a to vrátane príjmov za výkon funkcií pre banku, ktoré uhrádza iný subjekt ako banka:

Celkový príjem všetkých členov Dozornej rady Prima banky k 31. decembru 2019, ktoré súvisia s výkonom funkcie člena dozornej rady, je 0 tis. €.

Finančná páka (článok 451)

Finančná páka predstavuje pomer kapitálu Tier 1 ku veľkosti celkovej expozície všetkých aktív a podsúvahových položiek, počítanej v zmysle článku 429 nariadenia. Ukazovateľ finančnej páky k 31. decembru 2019 je vo výške 7,89 %.

Členenie veľkosti celkovej expozície:

Hodnoty expozície	31.12.2019
Deriváty: trhová hodnota	103
Deriváty: metóda prirážky trhovej hodnoty	120
Nevyčerpané kreditné facility, ktoré možno kedykoľvek bezpodmienečne zrušiť bez výpovede	17
Podsúvahové položky súvisiace so stredne/nízko rizikovým obchodom	12 201
Podsúvahové položky súvisiace so stredne rizikovým obchodom a s oficiálne podporovaným financovaním vývozu	53 376
Ostatné podsúvahové položky	5 400
Iné aktíva	4 204 827

Použitie prístupu interných ratingov (IRB) na kreditné riziko (článok 452):

Prima banka používa pre výpočet kapitálovej požiadavky štandardizovaný prístup.

Použitie metód zmierňovania kreditného rizika (článok 453 nariadenia):

a) politiky a postupy pre vzájomné započítavanie v súvahe a v podsúvahe a rozsah, v ktorom banka využíva toto vzájomné započítavanie:

b) politiky a postupy uplatňované v rámci oceňovania a riadenia kolaterálu:

c) opis hlavných druhov kolaterálu, ktoré banka prijíma:

Pozri: Individuálnu účtovnú závierku banky, časť II., kapitola 5.

d) hlavné kategórie ručiteľ'ov a protistrán v prípade kreditných derivátov a ich úverovej bonity:

Prima banka v súčasnosti nerealizuje zabezpečenie prostredníctvom kreditných derivátov.

e) informácie o koncentráciách trhového alebo kreditného rizika v rámci zmierňovania kreditného rizika:

Banka nemá významné koncentrácie trhového alebo kreditného rizika v rámci zmierňovania kreditného rizika.

f) celková hodnota expozície (v prípade potreby po vzájomnom započítaní v súvahe alebo v podsúvahe), ktorá je po uplatnení úprav z dôvodu volatility krytá prípustným finančným kolaterálom a iným prípustným kolaterálom osobitne pre každú triedu expozícií (ak banka počíta rizikovo vážené expozície v súlade so štandardizovaným prístupom alebo prístupom IRB, ale neposkytuje vlastné odhady LGD alebo konverzné faktory vzhľadom na triedy expozícií):

Expozícia	Hrubá expozícia, ku ktorej sa vzťahuje prípustné finančné zabezpečenie	Výška prípustného finančného zabezpečenia po zohľadnení konverzných faktorov	Hrubá expozícia, ku ktorému sa vzťahuje prípustné ostatné zabezpečenie	Výška prípustných ostatných zabezpečení
Multilaterálne rozvojové banky	0	0	3 173	1 151
Podnikateľské subjekty	12 531	1 432	0	0
Zabezpečené hypotékami na nehnuteľný majetok	0	0	2 392 304	2 335 198
Celkom	12 531	1 432	2 395 477	2 336 348

g) celková expozícia (v prípade potreby po vzájomnom započítaní v súvahe alebo v podsúvahe), ktorá je krytá zárukami alebo kreditnými derivátmi, osobitne pre každú triedu expozícií (ak banka počíta rizikovo vážené expozície v súlade so štandardizovaným prístupom alebo prístupom IRB); v prípade kapitálových expozícií sa táto požiadavka uplatňuje na každý z prístupov ustanovených v článku 155 nariadenia:

Prima banka nemá k 31. decembru 2019 takéto expozície.

Použitie pokročilých prístupov merania pre operačné riziko (článok 454 nariadenia):

Banka nepoužíva pokročilý prístup merania operačného rizika.

Použitie interných modelov pre trhové riziko (článok 455 nariadenia):

Prima banka nepoužíva v súčasnosti vlastné modely výpočtu trhového rizika.